



**PRÉFET
DE LA LOIRE-
ATLANTIQUE**

*Liberté
Égalité
Fraternité*

**Direction
départementale
des territoires et de la mer**

Arrêté préfectoral N°2023/SEE/0120 portant limitation ou interdiction provisoire des prélèvements et des usages de l'eau dans le département de la Loire-Atlantique

LE PRÉFET DE LA LOIRE-ATLANTIQUE
Chevalier de la Légion d'honneur
Chevalier de l'ordre national du Mérite

VU le code de l'environnement Livre II, titre 1- Eau et milieux aquatiques (notamment les articles L. 211-3, L. 215-7, L. 215-9, L. 215-10, R. 211-66 à R. 211-70 et R. 216-9) et Livre IV, titre 3- pêche en eau douce et gestion des ressources piscicoles (notamment l'article L 432-5),

VU le code du domaine public fluvial et de la navigation intérieure,

VU le code civil, notamment les articles 640 à 645,

VU le code général des collectivités territoriales, notamment son article L. 2215-1 déterminant l'autorité chargée de prendre les mesures pour assurer le bon ordre, la sûreté, la sécurité et la salubrité publique,

VU le décret n° 2004-374 du 29 avril 2004 relatif aux pouvoirs des préfets, à l'organisation et à l'action des services de l'État dans les régions et départements,

VU le décret n°2005-636 du 30 mai 2005 relatif à l'organisation de l'administration dans le domaine de l'eau et aux missions du préfet coordonnateur de bassin,

VU les arrêtés ministériels du 11 septembre 2003 modifiés fixant les prescriptions générales applicables aux prélèvements soumis à autorisation ou à déclaration,

VU le schéma directeur d'aménagement et de gestion des eaux en vigueur, et notamment sa disposition 7E,

VU l'arrêté cadre préfectoral 2023/SEE/0118 en vigueur définissant les mesures de limitation ou de suspension des usages de l'eau dans le département de la Loire-Atlantique,

VU l'arrêté cadre interdépartemental du 17 juin 2021 délimitant des zones d'alerte et définissant les mesures de limitation ou de suspension provisoire des usages de l'eau dans le bassin de la Sèvre Nantaise situé en régions Nouvelle Aquitaine et Pays de la Loire pour faire face à une menace ou aux conséquences d'une sécheresse ou à un risque de pénurie,

VU l'arrêté préfectoral du 11 mars 2015 définissant la gestion expérimentale du niveau d'eau du lac de Grand-Lieu,

CONSIDERANT les débits des cours d'eau dans le département et le niveau des nappes souterraines à usage d'eau potable dans le département,

CONSIDERANT que pour préserver la santé, la salubrité publique, l'alimentation en eau potable, les écosystèmes aquatiques et globalement les ressources en eau, il est nécessaire de restreindre certains usages de l'eau,

CONSIDERANT que les seuils de crise de certains usages relatifs à la zone 5a « Côtiers Bretons » définis dans l'arrêté préfectoral cadre 2023/SEE/0118 en vigueur sont franchis,

CONSIDERANT que les seuils d'alerte renforcée de certains usages relatifs à la zone 6a « Logne, Boulogne, Ognon, Grand-Lieu » définis dans l'arrêté préfectoral cadre 2023/SEE/0118 en vigueur sont franchis,

CONSIDERANT les prévisions météorologiques des prochains jours notamment concernant les températures maximales moyennes élevées,

CONSIDERANT les prévisions météorologiques des prochains jours notamment concernant la pluviométrie moyenne et cumulée,

SUR proposition du secrétaire général de la préfecture de la Loire-Atlantique,

A R R Ê T E

Article 1 : Eau potable

Compte-tenu du débit de la Loire, **le présent arrêté ne porte pas de restriction sur les usages de l'eau potable**, conformément à l'arrêté cadre sécheresse 2023/SEE/0118 en vigueur (art. 8D) qui précise que les restrictions sur la ressource eau potable pour tout le département sont assujetties au niveau de gestion de la zone 3e-Loire et conformément à l'arrêté cadre interdépartemental du 17 juin 2021. L'eau potable reste en vigilance sur l'ensemble du département (Annexe 1)

Article 2 : Niveaux et mesures de restrictions pour le département de la Loire Atlantique

Les cartes illustrant l'état de situation des niveaux de gestion à l'échelle du département, sont annexées au présent arrêté (Annexes 1 – eau potable, 2 – eau superficielles et 3 – eaux souterraines).

2.1 -Hors Bassin de la Sèvre Nantaise

L'évolution des débits et des niveaux constatés aux points de référence entraîne la mise en œuvre des mesures de restriction telles que prévues par l'arrêté cadre 2023/SEE/0118 en vigueur susvisé. Ces mesures de restrictions applicables sont consultables en annexe 4 du présent arrêté.

Les mesures de limitation et d'interdiction s'appliquent aux prélèvements d'eau réalisés :

- dans les cours d'eau et leurs nappes d'accompagnement (conformément à la définition de l'arrêté cadre 2023/SEE/0118 en vigueur susvisé), incluant les prélèvements dans :
 - les retenues d'eau connectées durant la période de basses eaux, c'est-à-dire réalimentées par un cours d'eau ou une nappe d'accompagnement,
 - les forages ou les puits exploitant une nappe d'accompagnement,
- dans les nappes d'eaux souterraines pour lesquelles des seuils piézométriques sont définis, en particulier les nappes prioritaires pour l'alimentation en eau potable.

Ne sont pas concernées par les mesures de limitation et d'interdiction :

- à l'utilisation des eaux stockées dans les retenues d'eau (plans d'eau, lagunes, mares, réserves) étanches, qui sont déconnectées des ressources d'eaux naturelles (cours d'eau, canaux, nappes) et régulières, remplies entre le 1^{er} novembre et le 31 mars. Les exploitants de ces retenues doivent être en mesure de justifier que durant la période de basses eaux (1^{er} avril au 31 octobre), le cumul des prélèvements effectués à partir d'une de ces retenues n'excède pas le volume de prélèvement autorisé au titre de la loi sur l'eau (ex : registre de relevés de compteurs) ou à défaut la capacité de la retenue concernée ;
- à l'utilisation des eaux pluviales collectées à partir de surfaces imperméabilisées et stockées dans des aménagements réguliers (ex : cuve de récupération des eaux de toitures) ;
- à l'utilisation des eaux usées traitées satisfaisant aux obligations réglementaires.

Les tableaux ci-dessous fixent le niveau de gestion pour chaque zone d'alerte définies dans l'arrêté cadre 2023/SEE/0118 en vigueur susvisé.

- **Eaux superficielles**

| Zone d'alerte | Niveau de gestion |
|---|-------------------|
| N°1-Vilaine | Vigilance |
| N°2-Oudon | Vigilance |
| N°3a-Erdre amont | Vigilance |
| N°3b-Erdre aval | Vigilance |
| N°3c-Affluents Nord Loire | Vigilance |
| N°3d-Affluents Sud Loire | Vigilance |
| N°3e-Loire | Vigilance |
| N°3f-Brière-Brivet | Vigilance |
| N°5a-Côtier breton, hors secteur réalimenté par la Loire | Crise |
| N°5b-Côtier breton, secteur réalimenté par la Loire | Vigilance |
| N°6a-Eaux superficielles sans relation avec le lac de Grand-Lieu (Logne, Ognon, Boulogne) | Alerte renforcée |
| N°6b-Eaux superficielles en relation avec le lac de Grand-Lieu | Vigilance |

- **Eaux souterraines**

| Zone d'alerte | Niveau de gestion |
|---|-------------------|
| N°6c-Eaux souterraines en relation avec le lac de Grand-Lieu | Vigilance |
| N°7-Nappe de Machecoul | Vigilance |
| N°8-Nappe de Nort sur Erdre | Vigilance |
| N°9-Nappes de Soulvache, de Massérac et de St Gildas des Bois | Vigilance |

- **Eau potable**

| Zone d'alerte | Niveau de gestion |
|--|-------------------|
| N°10-Eau Potable sur tout le département | Vigilance |

2.2 - Bassin de la Sèvre Nantaise

L'évolution des débits et des niveaux constatés aux points de référence entraîne la mise en œuvre des mesures de restriction telles que prévues par l'arrêté cadre interdépartemental du 17 juin 2021 susvisé. L'arrêté s'applique quelle que soit l'origine de la ressource utilisée (eaux superficielles, eaux souterraines, nappes d'accompagnement (conformément à la définition de l'arrêté cadre interdépartemental du 17 juin 2021 susvisé), plan d'eau connecté). Les mesures de limitation ne s'appliquent pas si la ressource est déconnectée du milieu naturel à l'étiage.

Ne sont pas concernées par les mesures de limitation et d'interdiction :

- à l'utilisation des eaux stockées dans les retenues d'eau (plans d'eau, lagunes, mares, réserves) étanches, déconnectées du milieu naturel (rivières, canaux, nappes) et remplies entre le 1er novembre et le 31 mars. Les exploitants de ces retenues devront être en mesure de justifier que durant la période d'étiage (1er avril au 31 octobre), le cumul des prélèvements effectués à partir d'une de ces retenues n'excède pas la capacité théorique de la retenue concernée ;
- à l'utilisation des eaux pluviales collectées à partir de surfaces imperméabilisées et stockées dans des aménagements réguliers (ex : récupération des eaux de toitures stockées dans des cuves) ;
- à l'utilisation des eaux usées traitées satisfaisant aux obligations réglementaires.

Ces mesures de restrictions applicables sont consultables en annexe 5 du présent arrêté.

Pour rappel, chaque Préfet réalise, sur la zone d'alerte dont il est pilote (Art 8 arrêté cadre interdépartemental du 17 juin 2021 susvisé), un suivi hebdomadaire de l'état de la ressource en eau (débits des cours d'eau, observation des cours d'eau, niveau piézométrique) afin de disposer des principaux éléments pouvant caractériser l'état des écoulements superficiels et nappes souterraines (Art 4 arrêté cadre interdépartemental du 17 juin 2021 susvisé). Si la situation l'impose, **le classement d'une zone d'alerte est établi**, selon les modalités définies aux articles 8 et 10 (arrêté cadre interdépartemental du 17 juin 2021 susvisé) par **arrêtés préfectoraux des préfets concernés**.

Les tableaux ci-dessous fixent le niveau de gestion pour les zones d'alerte sur le bassin Sèvre Nantaise définie dans l'arrêté cadre interdépartemental du 17 juin 2021 susvisé.

- **Eaux superficielles**

| Zone d'alerte | Niveau de gestion |
|--------------------------|-------------------|
| SNaSup1 - Sèvre Nantaise | Vigilance |
| SNaSup2 - La Moine | Vigilance |
| SNaSup3 - La Sanguèze | Vigilance |
| SNaSup4 - La Maine | Vigilance |

- **Eaux souterraines**

| Zone d'alerte | Niveau de gestion |
|---------------------------|-------------------------------|
| SNaSout1 - Sèvre Nantaise | Pas de niveaux de restriction |

Article 3 : Manœuvres d'ouvrage

Les manœuvres des vannes pouvant influencer le réseau hydrographique sur le bassin versant faisant l'objet des restrictions prévues à l'article 2 et à l'article 3 doivent faire l'objet d'un avis préalable du service de police des eaux de la DDTM.

Les manœuvres des vannes permettant la gestion du niveau d'eau du lac de Grand-Lieu sont réglementées par l'arrêté préfectoral du 11 mars 2015.

Article 4 : Validité

Le présent arrêté abroge l'arrêté n°2023/SEE/0116 du 1^{er} juin 2023.

Le présent arrêté est applicable au lendemain de sa publication au recueil des actes administratifs et au plus tard jusqu'au 31 octobre 2023. Il pourra être modifié ou abrogé selon l'évolution de la situation hydrologique.

Article 5 : Suites judiciaires

Tout contrevenant aux dispositions du présent arrêté sera passible de la peine d'amende prévue pour les contraventions de 5^e classe (article R. 216-9 du code de l'environnement).

Article 6: Exécution

Le secrétaire général de la préfecture de la Loire-Atlantique, les maires des communes de la Loire-Atlantique, le directeur départemental des territoires et de la mer de la Loire-Atlantique, le général commandant le groupement de gendarmerie de la Loire-Atlantique, le directeur départemental de la sécurité publique, le chef du service départemental de l'office français de la biodiversité, sont chargés chacun en ce qui le concerne, de l'exécution du présent arrêté, qui sera affiché en mairie et publié au recueil des actes administratifs de la Préfecture de la Loire-Atlantique.

À Nantes, le

- 8 JUIN 2023

LE PRÉFET

Pour le préfet et par délégation,
Le secrétaire général,


Pascal OTHÉGUY

Délais et voies de recours

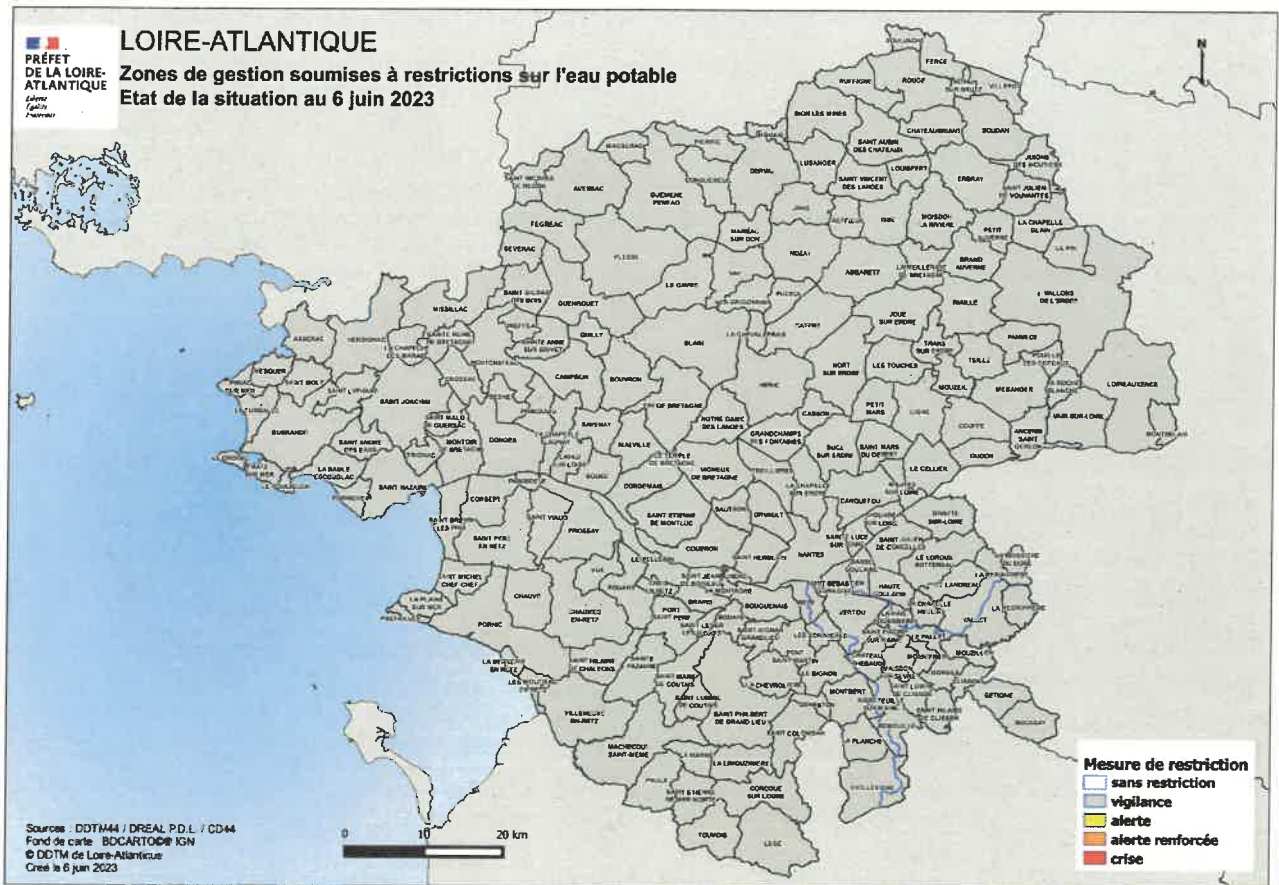
Le demandeur dispose de deux mois à compter de la notification de la présente décision pour déposer :

- soit un recours gracieux devant le préfet ou un recours hiérarchique devant le Ministre de la transition écologique et solidaire,
- soit un recours contentieux devant le tribunal administratif de Nantes, 6 allée de l'Île-Gloriette CS 24111 44041 Nantes Cedex.

Dans le cas d'un recours gracieux ou hiérarchique, en cas de nouveau refus exprès ou tacite (par absence de réponse dans les deux mois du recours) le demandeur dispose d'un nouveau délai de deux mois pour déposer un recours contentieux devant le tribunal administratif de Nantes.

Les tiers à la décision peuvent, dans les mêmes conditions que le demandeur, exercer leur droit de recours dans un délai de deux mois à compter de la publication du présent arrêté.

Annexe 1 – niveau de gestion sur l'eau potable



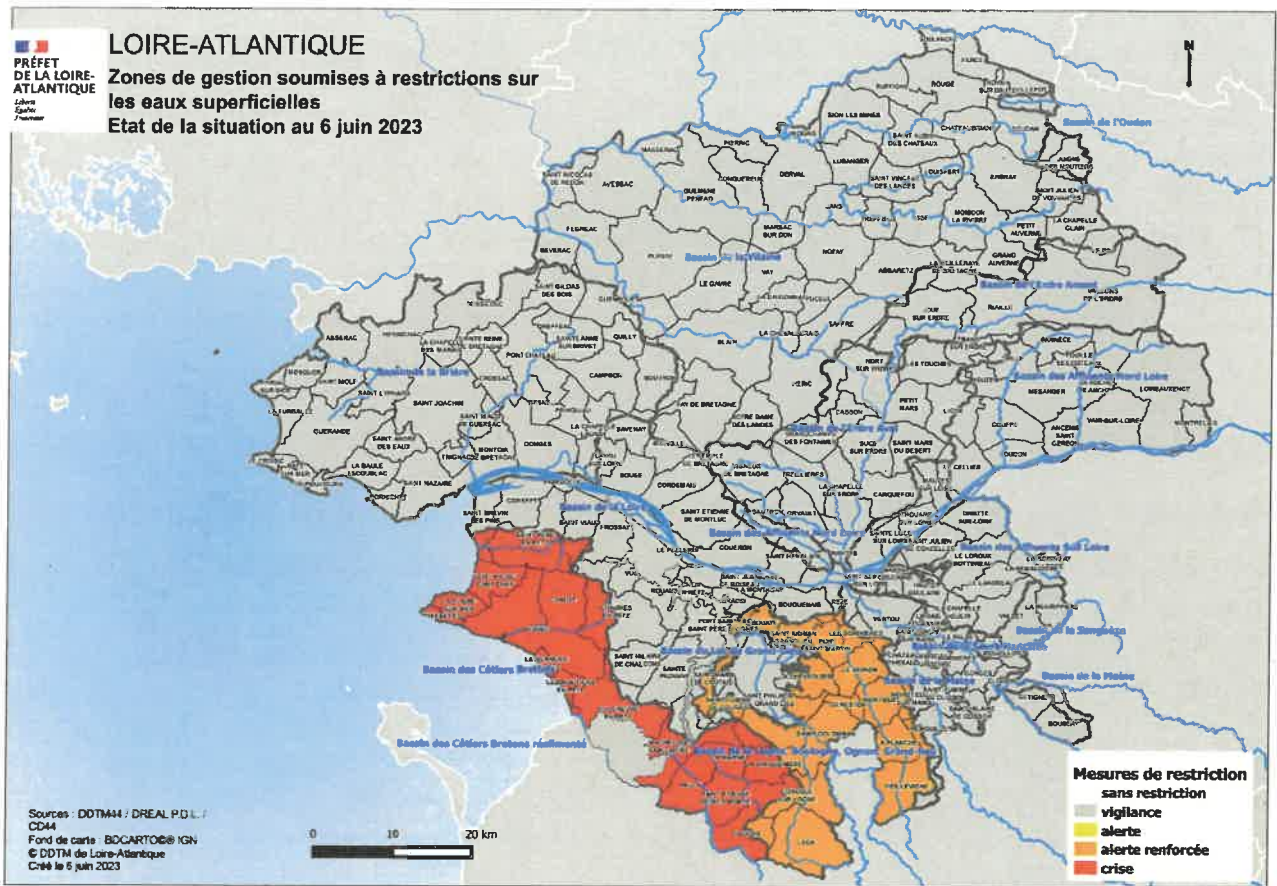
VU pour être annexé à mon arrêté du **- 8 JUIN 2023**

A Nantes, le **- 8 JUIN 2023**

LE PRÉFET
 Pour le préfet et par délégation,
 Le secrétaire général

(Signature)
 Pascal OTHÉGUY

Annexe 2: niveaux de gestion sur les eaux superficielles



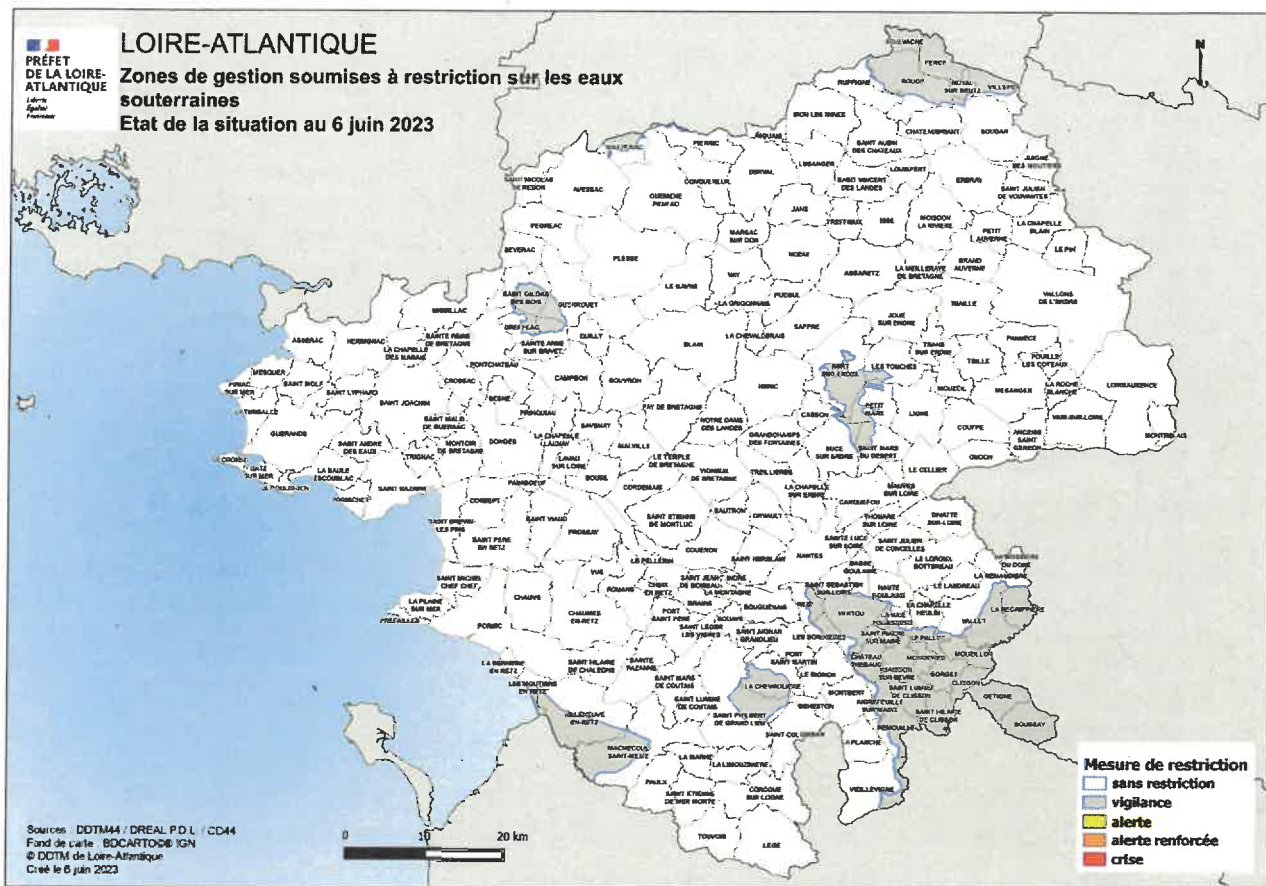
VU pour être annexé à mon arrêté du **- 8 JUIN 2023**

A Nantes, le **- 8 JUIN 2023**

LE PRÉFET
Pour le préfet et par délégation,
Le secrétaire général,

Pascal OTHÉGUY

Annexe 3: niveaux de gestions sur les eaux souterraines



VU pour être annexé à mon arrêté du **- 8 JUIN 2023**

A Nantes, le **- 8 JUIN 2023**

LE PRÉFET

Pour le préfet et par délégation,
Le secrétaire général,

Pascal OTHÉGUY

Annexe 4 : Mesures de restriction concernant la Loire Atlantique, hors bassin Sèvre Nantaise, conformément à l'arrêté cadre 2023/SEE/0118 en vigueur

Les usages non prioritaires se répartissent en quatre catégories :

- les usages des particuliers : catégorie « P »,
- les usages des entreprises : catégorie « E »,
- les usages des collectivités : catégorie « C »,
- les usages des exploitants agricoles : catégorie « A ».

| n° | Usages | Vigilance | Alerte | Alerte renforcée | Crise | P | E | C | A |
|----|--|---|--|--|---|---|---|---|---|
| 1 | Alimentation en eau potable (usages prioritaires : santé, salubrité, sécurité civile) | Pas de limitation sauf arrêté municipal spécifique | | | | X | X | X | X |
| 2 | Arrosage des espaces verts, massifs fleuris, et plantes d'agrément non liées à la production (en pots et pleine terre) | Sensibiliser les usagers (grand public, entreprises, collectivités, agriculteurs, etc) aux règles de bon usage d'économie d'eau | Interdit entre 8h et 20h | Interdiction | | X | X | X | X |
| 3 | Arrosage des pelouses | | Interdit | | | X | X | X | X |
| 4 | Arrosage des jardins potagers | | Utilisation raisonnée de l'eau | Interdit entre 8h et 20h | Interdit entre 8h et 20h Interdiction totale sur décision du préfet | X | X | X | X |
| 5 | Arrosage des terrains de sport, hippodrome et champs de course | | Interdit entre 8h et 20h | Interdiction | Interdiction | X | X | X | |
| 6 | Douche de plage | | Interdiction | | | | X | X | |
| 7 | Remplissage, remise à niveau et vidange des piscines privées (y compris hors-sol) | | Interdiction <i>sauf premier remplissage, si le chantier avait débuté avant les l'entrée en vigueur des restrictions de niveau 2, et uniquement pour un volume destiné à garantir la sécurité et l'intégrité du bassin.</i> | | Interdiction | X | | | |
| 8 | Piscines ouvertes au public | | Sensibiliser le grand public et les collectivités aux règles de bon usage d'économie d'eau | Report du remplissage ou de la vidange sauf avis de l'ARS, le maintien du renouvellement d'eau (apport) restant permis s'il est justifié pour raison sanitaire | Interdiction de remplissage, ou de la vidange sauf avis de l'ARS, le maintien du renouvellement d'eau (apport) restant permis s'il est justifié pour raison sanitaire | | X | X | |

| n° | Usages | Vigilance | Alerte | Alerte renforcée | Crise | P | E | C | A |
|----|---|---|--|---|--|---|---|---|---|
| 9 | Alimentation des fontaines publiques et privées (par réseau) | Sensibiliser les usagers (grand public, entreprises, collectivités, agriculteurs, etc) aux règles de bon usage d'économie d'eau | Interdit <i>sauf circuit fermé</i> | | | X | X | X | |
| 10 | Lavage de véhicules et bateaux dans des stations de lavage ou aires de carénage professionnelles Rappel : le lavage par les particuliers à titre privé à domicile est interdit (En application de l'article L 1331-10 du Code de la santé publique) <i>La présente rubrique concerne également le lavage de véhicules/bateaux dans une station de lavage professionnels de location et de garages.</i> | Sensibiliser les usagers (grand public, entreprises, collectivités, agriculteurs, etc) aux règles de bon usage d'économie d'eau | Utilisation raisonnée de l'eau | Interdiction <i>sauf une piste de lavage haute-pression par station</i> | Interdiction <i>sauf lavage réglementaire et sanitaire</i> | X | X | X | X |
| | | | Mise en place de manière visible au droit des installations à destination des utilisateurs : un affichage des restrictions en vigueur et une signalétique des pistes ouvertes ou fermées | | | | | | |
| 11 | Nettoyage des façades, toitures, et autres surfaces imperméabilisées | Sensibiliser les usagers (grand public, entreprises, collectivités, agriculteurs, etc) aux règles de bon usage d'économie d'eau | Interdit <i>sauf si réalisé par une entreprise</i> | | Interdit <i>sauf impératif sanitaire ou sécuritaire, et réalisé par une entreprise</i> | X | X | X | X |
| 12 | Nettoyage de la voirie (place, trottoirs, caniveau, etc) | Sensibiliser les usagers (grand public, entreprises, collectivités, agriculteurs, etc) aux règles de bon usage d'économie d'eau | Interdit <i>sauf raison sanitaire ou de sécurité routière</i> | | | X | X | X | X |
| 13 | Arrosage des Green et départ de golf | Sensibiliser les usagers (grand public, entreprises, collectivités, | Interdit entre 8h et 20h | | Interdiction | X | X | X | |

| n° | Usages | Vigilance | Alerte | Alerte renforcée | Crise | P | E | C | A |
|---|--|---|---------------------------------|---|-------------------------------------|---|---|---|---|
| 14 | Arrosage des parcours de golf | agriculteurs, etc) aux règles de bon usage d'économie d'eau | Interdit entre 8h et 20h | Interdiction | Interdiction | X | X | X | |
| 15 | Usages de l'eau strictement nécessaires au process de production ou à l'activité exercée (y compris ICPE ne disposant pas de mesures spécifiques) | Sensibiliser les usagers (grand public, entreprises, collectivités, agriculteurs, etc) aux règles de bon usage d'économie d'eau | Utilisation raisonnée de l'eau | Objectif de réduction de 25 % du volume journalier maximal autorisé (ou habituellement prélevé pour ceux qui n'ont pas d'autorisation ou de disposition particulière) <i>sauf pour les process de production concernés par un plan d'actions volontaire de l'industriel mettant en oeuvre une réduction effective des consommations d'eau sur ces process et transmis à l'État</i> | Interdiction sur décision du préfet | | X | X | X |
| Les opérations exceptionnelles consommatrices d'eau et génératrices d'eaux polluées sont reportées (EX d'opération de nettoyage grande eau) sauf impératif sanitaire ou lié à la sécurité publique. | | | | | | | | | |
| Si Arrêté de Prescriptions Complémentaires : se référer aux dispositions spécifiques relatives à la gestion de la ressource en eau prévues dans leurs autorisations administratives | | | | | | | | | |

| n° | Usages | Vigilance | Alerte | Alerte renforcée | Crise | P | E | C | A |
|----|---|---|---|---|-------------------------------------|---|---|---|---|
| 16 | Usages de l'eau strictement non nécessaires au process de production ou à l'activité exercée (y compris ICPE ne disposant pas de mesures spécifiques) | Sensibiliser les usagers (grand public, entreprises, collectivités, agriculteurs, etc) aux règles de bon usage d'économie d'eau | Interdit de 8h à 20h | | Interdiction | | X | X | X |
| 17 | Installations de production d'électricité d'origine nucléaire, hydraulique, et thermique à flamme, visées dans le code de l'énergie, qui garantissent, dans le respect de l'intérêt général, l'approvisionnement en électricité sur l'ensemble du territoire national | Sensibiliser les usagers (grand public, entreprises, collectivités, agriculteurs, etc) aux règles de bon usage d'économie d'eau | <p>- Pour les installations thermiques à flamme, les prélèvements d'eau liés au refroidissement, aux eaux de process ou aux opérations de maintenance restent autorisées, sauf si dispositions spécifiques prises par arrêté préfectoral</p> <p>- Pour les installations hydroélectriques, les manœuvres d'ouvrages nécessaires à l'équilibre du réseau électrique ou à la délivrance d'eau pour le compte d'autres usagers ou des milieux aquatiques sont autorisées. Le préfet peut imposer des dispositions spécifiques pour la protection de la biodiversité, dès lors qu'elles n'interfèrent pas avec l'équilibre du système électrique et la garantie de l'approvisionnement en électricité. Ne sont dans tous les cas pas concernées les usines de pointe ou en tête de vallée présentant un enjeu de sécurisation du réseau électrique national dont la liste est fournie à l'article R 214-111-3 du Code de l'environnement.</p> | | | | X | | |
| 18 | Irrigation par aspersion : Grandes cultures, prairies, et cultures de pleins champs ou autres usages agricoles non spécifiés ci-après | Sensibiliser les usagers (grand public, entreprises, collectivités, agriculteurs, etc) aux règles de bon usage d'économie d'eau | Interdiction du lundi au vendredi de 10 h à 20 h et du samedi 10 h au dimanche 20 h | Interdiction | | | | | X |
| 19 | Irrigation des cultures par système d'irrigation localisée (goutte à goutte, micro-aspersion par exemple) | | Utilisation raisonnée de l'eau | Interdiction du lundi au vendredi de 10 h à 20 h et du samedi 10 h au dimanche 20 h | Interdiction sur décision du préfet | | | | X |
| 20 | Cultures sensibles (y compris légumes industrie) : cultures dont le manque d'eau n'affecte pas seulement le rendement mais aussi la survie de la plante | | Utilisation raisonnée de l'eau | Interdiction du lundi au vendredi de 10 h à 20 h et du samedi 10 h au dimanche 20 h | Interdiction sur décision du préfet | | | | X |

| n° | Usages | Vigilance | Alerte | Alerte renforcée | Crise | P | E | C | A |
|----|---|---|--|--|--|---|---|---|---|
| 21 | Cultures sous serre et jeunes plants en pépinière dont jardinerie | | Utilisation raisonnée de l'eau | Utilisation raisonnée de l'eau | Interdiction sur décision du préfet | | X | | X |
| 22 | Irrigation dans le cadre de la gestion collective (OUGC) | Proposition de mesures d'anticipation par l'OUGC | Proposition par l'OUGC de modalités de gestion spécifiques | | Interdiction | | | | X |
| 23 | Remplissage, mise à niveau ou vidange des plans d'eau | | Interdiction <i>sauf piscicultures déclarées</i> | | Interdiction | X | X | X | X |
| 24 | Remplissage ou mise à niveau des plans d'eau à vocation cynégétique | Sensibiliser les usagers (grand public, entreprises, collectivités, agriculteurs, etc) aux règles de bon usage d'économie d'eau | Remplissage et mise à niveau nécessitant l'utilisation d'une pompe : Interdit | Interdiction | | X | X | X | X |
| | | | Dans les autres cas : Interdiction du lundi au vendredi de 10 h à 20 h et du samedi 10 h au dimanche 20 h | | | | | | |
| 25 | Navigation fluviale | | Privilégier le regroupement des bateaux pour le passage des écluses | Limiter au strict minimum les manœuvres avec un planning adapté à la situation des cours d'eau - Arrêt de la navigation si nécessaire | | | | X | |
| 26 | Gestion des ouvrages | Sensibiliser les usagers (grand public, entreprises, collectivités, agriculteurs, etc) aux règles de bon usage d'économie d'eau | Les manœuvres de vannes sont soumises à autorisation du service police de l'eau <i>Certaines manœuvres d'ouvrages ne nécessitent pas d'autorisation du service police de l'eau si elles entrent dans le cadre d'un règlement d'eau traduit par arrêté préfectoral, spécifiant des règles de gestion en période de basses eaux, ou si elles sont nécessaires :</i> | | | X | X | X | X |

| n° | Usages | Vigilance | Alerte | Alerte renforcée | Crise | P | E | C | A |
|----|---|---|---|--|-------|---|---|---|---|
| 27 | Travaux en cours d'eau | | Précautions maximales pour limiter les risques de perturbation du milieu. Obligation de respecter le débit réservé à l'aval des travaux. | Décalés jusqu'au retour d'un débit plus élevé, sauf dérogation accordée dans le cadre de l'autorisation délivrée par la police de l'eau. | | X | X | X | X |
| 28 | Rejets des stations d'épuration et collecteurs pluviaux | Sensibiliser les usagers (grand public, entreprises, collectivités, agriculteurs, etc) aux règles de bon usage d'économie d'eau | Les délestages directs en cas de travaux sont soumis à autorisation préalable et pourront être décalés jusqu'au retour d'un débit plus élevé. Rappel : obligation de signaler immédiatement toute pollution à la DDTM, service en charge de la police de l'eau. | | | | X | X | X |
| 29 | Rejet Industriel | | Les délestages directs en cas de travaux sont soumis à autorisation préalable et pourront être décalés jusqu'au retour d'un débit plus élevé. | | | | X | | |
| 30 | Autres usages non cités ci-avant | Sensibiliser les usagers (grand public, entreprises, collectivités, agriculteurs, etc) aux règles de bon usage d'économie d'eau | Interdit de 8h à 20h | Interdiction | | X | X | X | X |

VU pour être annexé à mon arrêté du **- 8 JUIN 2023**

A Nantes, le **- 8 JUIN 2023**

LE PRÉFET
Pour le préfet et par délégation,
Le secrétaire général,


Pascal OTHEGUY

Annexe 5 : Mesures de restriction concernant le bassin Sèvre Nantaise, conformément l'arrêté cadre interdépartemental du 17 juin 2021 délimitant des zones d'alerte et définissant les mesures de limitation ou de suspension provisoire des usages de l'eau dans le bassin de la Sèvre Nantaise situé en régions Nouvelle Aquitaine et Pays de la Loire pour faire face à une menace ou aux conséquences d'une sécheresse ou à un risque de pénurie

Catégorie 1 : Usages professionnels

| Niveau de restriction | Niveau 1 (Vigilance) | Niveau 2 (Alerte) | Niveau 3 (Alerte Renforcée) | Niveau 4 (Crise) |
|---|----------------------------------|--|--|---------------------|
| Usages agricoles | Mesures | | | |
| Irrigation des grandes cultures, prairies et autres usages agricoles non cités ci-après | Auto-limitation des prélèvements | Interdiction de 8 h à 20 h OU Si gestion volumétrique concertée, réduction volumétrique de 30 % | Interdiction | Interdiction |
| <u>Techniques économes :</u> - cultures irriguées au goutte à goutte ou par micro-aspersion | | Auto-limitation des prélèvements | Interdiction de 8 h à 20 h OU Si gestion volumétrique concertée, réduction volumétrique de 30 % | |
| <u>Cultures sensibles :</u> - plantes en containers ; - arrosage des jeunes plants et bassinage des semis - rosiers et tabac | | Auto-limitation des prélèvements | Interdiction de 8 h à 20 h OU Si gestion volumétrique concertée, réduction volumétrique de 30 % | |
| <u>Cultures sous serre et jeunes plants en pépinière</u> | | Auto-limitation des prélèvements | Information spécifique + auto-limitation des prélèvements | |
| Abreuvement et hygiène des animaux | Auto-limitation des prélèvements | | | |

| Niveau de restriction | Niveau 1 (Vigilance) | Niveau 2 (Alerte) | Niveau 3 (Alerte Renforcée) | Niveau 4 (Crise) |
|---|----------------------------------|--|--|---|
| Autres usages professionnels | Mesures | | | |
| Usages de l'eau strictement nécessaires au process de production ou à l'activité exercée (Artisanat, ICPE ne disposant pas de mesures spécifiques d'économies d'eau) ⁽¹⁾ | Auto-limitation des prélèvements | Auto-limitation des prélèvements | Objectif de réduction de 20 % du volume journalier maximal autorisé (ou habituellement prélevé pour ceux qui n'ont pas d'autorisation ou de disposition particulière). | Arrêt des prélèvements sur décision du préfet |
| Usages de l'eau non strictement nécessaires au process de production ou à l'activité exercée (y compris ICPE ne disposant pas de mesures spécifiques) ⁽¹⁾ | Auto-limitation des prélèvements | Interdiction de 8 h à 20 h | Interdiction | Interdiction |
| Arrosage des parcours de golf | | Interdiction de 8 h à 20 h de façon à diminuer la consommation d'eau sur le volume hebdomadaire de 15 à 30 % (un registre de prélèvement devra être rempli hebdomadairement) | Interdiction | Interdiction |
| Arrosage des greens et départs de golf | | Auto-limitation des prélèvements | Interdiction de 8 h à 20 h | Interdiction (sauf dérogation délivrée dans le respect de l'accord-cadre « golf et environnement » en vigueur |
| Station de lavage | | Auto-limitation des prélèvements | Interdiction de prélèvements sauf lavages réglementaires | Interdiction |
| Remplissage ou mise à niveau des plans d'eau. | | Interdiction sauf aquaculture ⁽²⁾ | Interdiction sauf aquaculture ⁽²⁾ | Interdiction |
| Autres usages professionnels non cités ci-avant | | Auto-limitation des prélèvements | Interdiction de 8 h à 20 h | Interdiction |

Catégorie 2 : Usages domestiques

| Niveau de restriction | Niveau 1 (Vigilance) | Niveau 2 (Alerte) | Niveau 3 (Alerte Renforcée) | Niveau 4 (Crise) |
|---|---|--|---|---|
| Usages des particuliers | Mesures | | | |
| Arrosage des potagers | Auto- limitation des prélèvements | Auto-limitation des prélèvements | Interdiction de 8 h à 20 h | Arrêt des prélèvements sur décision du préfet |
| Arrosage des espaces verts, pelouses et jardins non potagers | | Interdiction de 8 h à 20 h | Interdiction | Interdiction |
| Remplissage des piscines privées | | Interdiction sauf 1ere mise en eau liée à la construction ou mise en sécurité de la piscine | Interdiction sauf 1ere mise en eau liée à la construction ou mise en sécurité de la piscine | |
| Remplissage ou mise à niveau des plans d'eau et marès (dans le respect des mesures prévues par la réglementation en vigueur - SDAGE). | | Interdiction | Interdiction | |
| Nettoyage des véhicules et bateaux Nettoyage des façades, murs, toits, terrasses... | | Interdiction | Interdiction | |
| Autres usages des particuliers non cités ci-avant | | Interdiction | Interdiction | |

Catégorie 3 : Usages publics

| Niveau de restriction | Niveau 1 (Vigilance) | Niveau 2 (Alerte) | Niveau 3 (Alerte Renforcée) | Niveau 4 (Crise) |
|---|--|--|--|---|
| Usages des collectivités | Mesures | | | |
| Remplissage piscines publiques | Auto - limitation des prélèvements | Interdiction* sauf 1 ^{ère} mise en eau liée à la construction ou raison sanitaire. | Interdiction* sauf 1 ^{ère} mise en eau liée à la construction ou raison sanitaire | Interdiction* sauf raison sanitaire |
| Arrosage des espaces verts et massifs de fleurs | | Interdiction de 8 h à 20 h | Interdiction* | Interdiction* |
| Arrosage des terrains de sports | | | | |
| Arrosage des parcours de golf | | Interdiction de 8 h à 20 h de façon à diminuer la consommation d'eau sur le volume hebdomadaire de 15 à 30 % (un registre de prélèvement devra être rempli hebdomadairement) | Interdiction | Interdiction |
| Arrosage des greens et départs de golf | | Auto-limitation des prélèvements | Interdiction de 8 h à 20 h | Interdiction (sauf dérogation délivrée dans le respect de l'accord-cadre « golf et environnement » en vigueur |
| Nettoyage voiries (places, trottoirs, caniveaux...) | | Interdiction* sauf raison sanitaire | Interdiction* sauf raison sanitaire | Interdiction* sauf raison sanitaire |
| Alimentation des fontaines publiques (par réseau) | | Interdiction* sauf circuit fermé | Interdiction* sauf circuit fermé | Interdiction* |
| Autres usages publics non cités ci-avant | | Interdiction de 8 h à 20 h | Interdiction* | Interdiction* |

VU pour être annexé à mon arrêté du **- 8 JUIN 2023**

A Nantes, le **- 8 JUIN 2023**

LE PRÉFET
Pour le préfet et par délégation,
Le secrétaire général,


 Pascal OTHÉGUY